

**Pioneer**

Bewerkingssoftware voor de RMX-1000

# remixbox

**<http://pioneerdj.com/support/>**

De bovengenoemde Pioneer website biedt een overzicht van de vaak gestelde vragen, informatie over software, tips en hulpfuncties om uw gebruik van dit product te veraangemen.

Handleiding

---

---

# Inhoud

## Opmerkingen over deze handleiding

De namen van aanduidingen, menu's en toetsen staan in deze handleiding tussen vierkante haken aangegeven. (bijv. [MASTER]-kanaal, [ON/OFF], [File]-menu)

## 01 Alvorens te beginnen

De aangepaste parametergegevens in de RMX-1000 laden.....	3
Laden van de aangepaste parametergegevens op een SD-geheugenkaart .....	3

## 02 Overzicht van de bedieningstoetsen

De aangepaste parametergegevens in de RMX-1000 laden (Sync).....	5
Importeren van in de RMX-1000 geladen aangepaste parametergegevens (Update Setting) .....	5
Exporteren van de aangepaste parametergegevens en gesampled geluidsbronnen naar een SD-geheugenkaart (Export) .....	5
Importeren van de aangepaste parametergegevens en gesampled geluidsbronnen van een SD-geheugenkaart (Import) .....	6
Beheren van de aangepaste parametergegevens en de gesampled geluidsbronnen.....	6

## 03 Bewerken van effecten

SCENE FX-gedeelte .....	7
ISOLATE FX-gedeelte.....	8
X-PAD FX-gedeelte.....	9
RELEASE FX-gedeelte .....	10
SAMPLER-bewerking .....	11

## 04 Effectparameter instelbereiken

SCENE FX .....	12
ISOLATE FX.....	13
X-PAD FX .....	14
RELEASE FX .....	14

## 05 Overige

Menulijst.....	15
Over handelsmerken en gedeponeerde handelsmerken .....	15
Waarschuwingen betreffende auteursrechten .....	15
Gebruik van de ondersteuningswebsite .....	16

# Alvorens te beginnen

remibox is bewerkingssoftware voor het wijzigen van de diverse parameters van effecten op de RMX-1000 en voor het creëren van uw eigen aangepaste parametergegevens. Er wordt een computer gebruikt om de aangepaste parametergegevens te creëren.

remibox kan ook worden gebruikt om gesampled geluidsbronnen die geladen zullen worden onder de [X-PAD FX] toetsen op SD-geheugenkaarten op te slaan.

- Wanneer u de RMX-1000 en de computer op elkaar gaat sluiten, doe dit dan direct, zonder andere apparatuur ertussen, met behulp van de meegeleverde USB-kabel. Gebruik geen USB-hub.

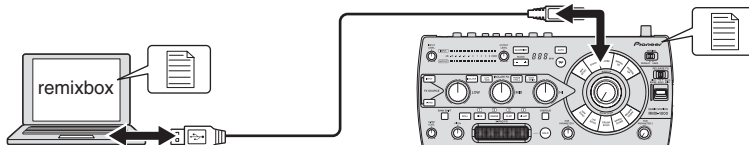
## De aangepaste parametergegevens in de RMX-1000 laden

De met remibox gecreëerde aangepaste parametergegevens kunnen in de RMX-1000 worden geladen.

Om de aangepaste parametergegevens te kunnen laden, moet de computer en de RMX-1000 direct op elkaar aangesloten zijn met de USB-kabel.

De RMX-1000 waarin de aangepaste parametergegevens worden geladen kan dan mee worden genomen naar een club en worden gebruikt voor meer gepersonaliseerde DJ-optredens met uw eigen instellingen.

De aangepaste parametergegevens die in de RMX-1000 worden geladen, kunnen ook worden geïmporteerd in remibox.



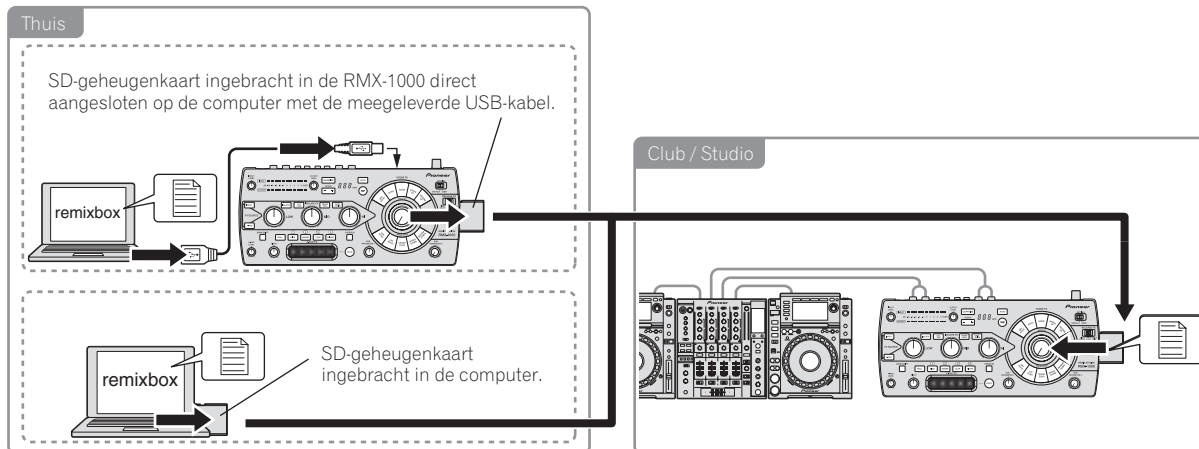
## Laden van de aangepaste parametergegevens op een SD-geheugenkaart

De met remibox gecreëerde aangepaste parametergegevens kunnen op een SD-geheugenkaart worden opgeslagen.

De SD-geheugenkaart waarop de aangepaste parametergegevens zijn opgeslagen, kan worden meegenomen naar een club waar een RMX-1000 is geïnstalleerd zodat u uw eigen instellingen gemakkelijk in de RMX-1000 van de club kunt laden.

De aangepaste parametergegevens die zijn opgeslagen op de SD-geheugenkaart kunnen ook worden geïmporteerd in remibox.

De gesampled geluidsbronnen die onder de [X-PAD FX] toetsen zullen worden geladen, kunnen ook op de SD-geheugenkaart worden opgeslagen.



# Overzicht van de bedieningstoetsen



## 1 Menu-items

De menu's worden hier weergegeven.

## 2 Sync-toets

Deze wordt gebruikt om aangepaste parametergegevens die zijn gemaakt met remixbox in de RMX-1000 te laden.

- De [Sync] toets kan alleen worden gebruikt wanneer de computer en de RMX-1000 direct met elkaar zijn verbonden via een USB-kabel.
- Gesampled geluidsbronnen worden niet geladen.

## 3 Import-toets

Deze wordt gebruikt om de aangepaste parametergegevens en gesampled geluidsbronnen te importeren die zijn opgeslagen op een SD-geheugenkaart met de [Export] toets.

Aangepaste parametergegevens en gesampled geluidsbronnen kunnen ook worden geïmporteerd in remixbox van een SD-geheugenkaart die in de computer of de RMX-1000 zit.

## 4 Export-toets

Deze wordt gebruikt om de aangepaste parametergegevens en gesampled geluidsbronnen te exporteren naar een SD-geheugenkaart die in de computer of de RMX-1000 zit.

- SD-geheugenkaarten zijn voorzien van een vergrendeling. U moet deze ontgrendelen wanneer u de SD-geheugenkaart wilt kunnen gebruiken.

## 5 Load-toets

Deze wordt gebruikt om RSD-bestanden die zijn opgeslagen met de [Save] toets te openen en de aangepaste parametergegevens te laden. Als er een map met gesampled geluidsbronnen bestaat op dezelfde locatie als waar het RSD-bestand is opgeslagen, zullen de gesampled geluidsbronnen ook worden geladen.

- RSD is een bestandsindeling die alleen voor de remixbox bestemd is.
- RSD-bestanden bevatten de aangepaste parametergegevens, informatie over de bestandspaden naar de WAV-bestanden van de gesampled geluidsbronnen en over de begin- en eindposities voor het afspeken.

## 6 Save-toets

Deze wordt gebruikt om de gegevens op te slaan in een RSD-bestand op ene bepaalde locatie.

Wanneer er gesampled geluidsbronnen zijn toegewezen aan de samplerposities, worden de gesampled geluidsbronnen tegelijk opgeslagen.

## 7 Effect Browser-toets

Deze wordt gebruikt om het display van de effectbrowser aan of uit te zetten.

Met de effectbrowser kan het bewerkingsscherm voor de effectparameter voor een instelbaar effect onmiddellijk worden geopend door op het item te klikken.

## 8 Settings-toets

Deze wordt gebruikt om het remixbox voorkeursinstellingenschermt te openen.

De voorkeursinstellingen waarmee remixbox zal opstarten kunnen hier worden veranderd.

## 9 Lijnbrowser

Het niveau dat momenteel wordt bewerkt wordt hier getoond.

## 10 Effect-selectiegebied

Wanneer de muiscursor over het effect gaat waarvan u de parameters wilt bewerken, zal het gedeelte voor dat effect tevoorschijn komen.

Wanneer erop geklikt wordt, zal het effectgedeelte worden geselecteerd en zal het instellingenschermt voor de parameters verschijnen. De huidige parameterwaarden worden getoond op het parameter-instellingenschermt.

- SCENE FX-gedeelte (pagina 7)
- ISOLATE FX-gedeelte (pagina 8)
- X-PAD FX-gedeelte (pagina 9)
- RELEASE FX-gedeelte (pagina 10)

## De aangepaste parametergegevens in de RMX-1000 laden (Sync)

Gebruik deze procedure om aangepaste parametergegevens die zijn gemaakt met remixbox in de RMX-1000 te laden.

### 1 Sluit de RMX-1000 en de computer via een USB-kabel op elkaar aan en start dan remixbox op.

- De [Sync] toets kan alleen worden gebruikt wanneer de computer en de RMX-1000 direct met elkaar zijn verbonden via een USB-kabel.

### 2 Maak van tevoren de aangepaste parametergegevens aan met remixbox.

### 3 Klik op de [Sync] knop.



De aangepaste parametergegevens worden geladen in de RMX-1000. Na het laden zal [Sync] verschijnen op het BPM displaygedeelte van de RMX-1000.

De geladen aangepaste parametergegevens kunnen worden gecontroleerd wanneer op de RMX-1000 de [SETTING] keuzeschakelaar naar de [USER] kant is ingesteld.

## Importeren van in de RMX-1000 geladen aangepaste parametergegevens (Update Setting)

Gebruik deze procedure om in de RMX-1000 geladen aangepaste parametergegevens te importeren in remixbox.

### 1 Sluit de RMX-1000 en de computer via een USB-kabel op elkaar aan en start dan remixbox op.

### 2 Klik in het remixbox menu op [Edit]>[Update Setting].

De aangepaste parametergegevens die geladen zijn in de RMX-1000 worden geïmporteerd in de remixbox.

- Af fabriek zijn in de RMX-1000 dezelfde parameters geladen voor de [DEFAULT] en [USER] standen.

## Exporteren van de aangepaste parametergegevens en gesampled geluidsbronnen naar een SD-geheugenkaart (Export)

Gebruik deze procedure om de aangepaste parametergegevens en gesampled geluidsbronnen die zijn gecreëerd met remixbox te exporteren naar een SD-geheugenkaart.

### 1 Steek de SD-geheugenkaart in de RMX-1000 die via een USB-kabel is verbonden met de computer.

- Als de computer zelf een SD-geheugenkaartsleuf heeft, kunt u deze procedure ook uitvoeren met de SD-geheugenkaart in de sleuf van de computer.

### 2 Creëer de aangepaste parametergegevens en de gesampled geluidsbronnen in remixbox.

### 3 Klik op de [Export] knop.



Het [Export]-venster wordt geopend.

### 4 Selecteer het soort gegevens dat moet worden geëxporteerd naar de SD-geheugenkaart.

### 5 Selecteer het station voor de SD-geheugenkaart.

### 6 Klik op de [OK] knop.

De op de SD-geheugenkaart geladen aangepaste parametergegevens kunnen worden gecontroleerd wanneer de SD-geheugenkaart in de RMX-1000 wordt gedaan en op de RMX-1000 de [SETTING] keuzeschakelaar is ingesteld op de [USER] kant.

- De gesampled geluidsbronnen kunnen worden gebruikt ongeacht of de [SETTING] keuzeschakelaar op [DEFAULT] of op [USER] staat.

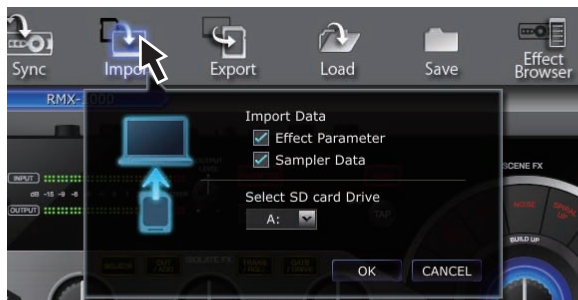
## Importeren van de aangepaste parametergegevens en gesampled geluidsbronnen van een SD-geheugenkaart (Import)

Gebruik deze procedure om de aangepaste parametergegevens en gesampled geluidsbronnen die zijn opgeslagen op een SD-geheugenkaart te importeren in remixbox.

**1 Steek de SD-geheugenkaart met de aangepaste parametergegevens en gesampled geluidsbronnen in de RMX-1000 die via USB-kabel is aangesloten op de computer.**

- Als de computer zelf een SD-geheugenkaartsleuf heeft, kunt u deze procedure ook uitvoeren met de SD-geheugenkaart in de sleuf van de computer.

**2 Klik op de [Import] knop.**



Het [Import]-venster wordt geopend.

**3 Selecteer het soort gegevens dat moet worden geïmporteerd van de SD-geheugenkaart.**

**4 Selecteer het station voor de SD-geheugenkaart.**

**5 Klik op de [OK] knop.**

De aangepaste parametergegevens en gesampled geluidsbronnen van de SD-geheugenkaart worden geïmporteerd in remixbox.

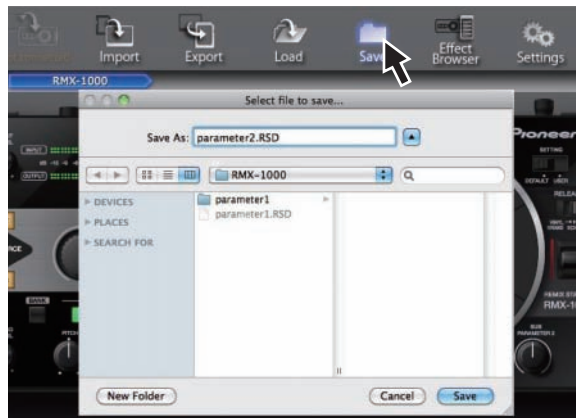
## Beheren van de aangepaste parametergegevens en de gesampled geluidsbronnen

Deze procedure kan worden gebruikt om meerdere sets aangepaste parametergegevens en gesampled geluidsbronnen te beheren op de computer als RSD-bestanden.

### Opslaan van RSD-bestanden (Save)

**1 Creëer de aangepaste parametergegevens en de gesampled geluidsbronnen in remixbox.**

**2 Klik op de [Save] knop.**



- Voor Windows: Explorer wordt geopend.
- Voor Mac OS X: Finder wordt geopend.

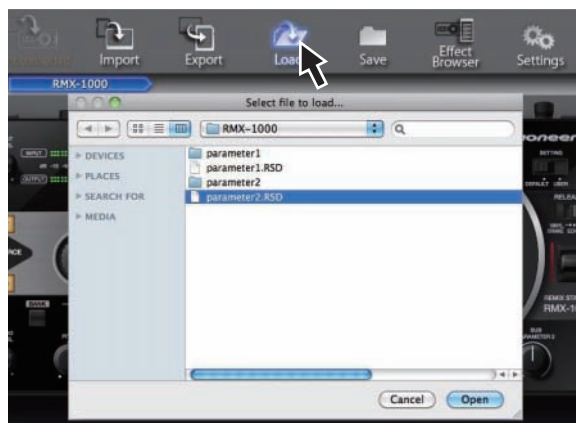
**3 Selecteer de locatie waar het RSD-bestand moet worden opgeslagen, geef de gewenste bestandsnaam op en sla het bestand op.**

- RSD bestanden opgeslagen op SD-geheugenkaarten door te klikken op de [Save] knop kunnen niet worden geïmporteerd in een RMX-1000.

Gebruik in dit geval de [Load] knop om het RSD-bestand in de remixbox te laden; gebruik vervolgens of de [Sync] knop om de gegevens in de RMX-1000 te laden of de [Export] knop om de gegevens te exporteren naar een SD-geheugenkaart.

### Laden van RSD-bestanden (Load)

**1 Klik op de [Load] knop.**



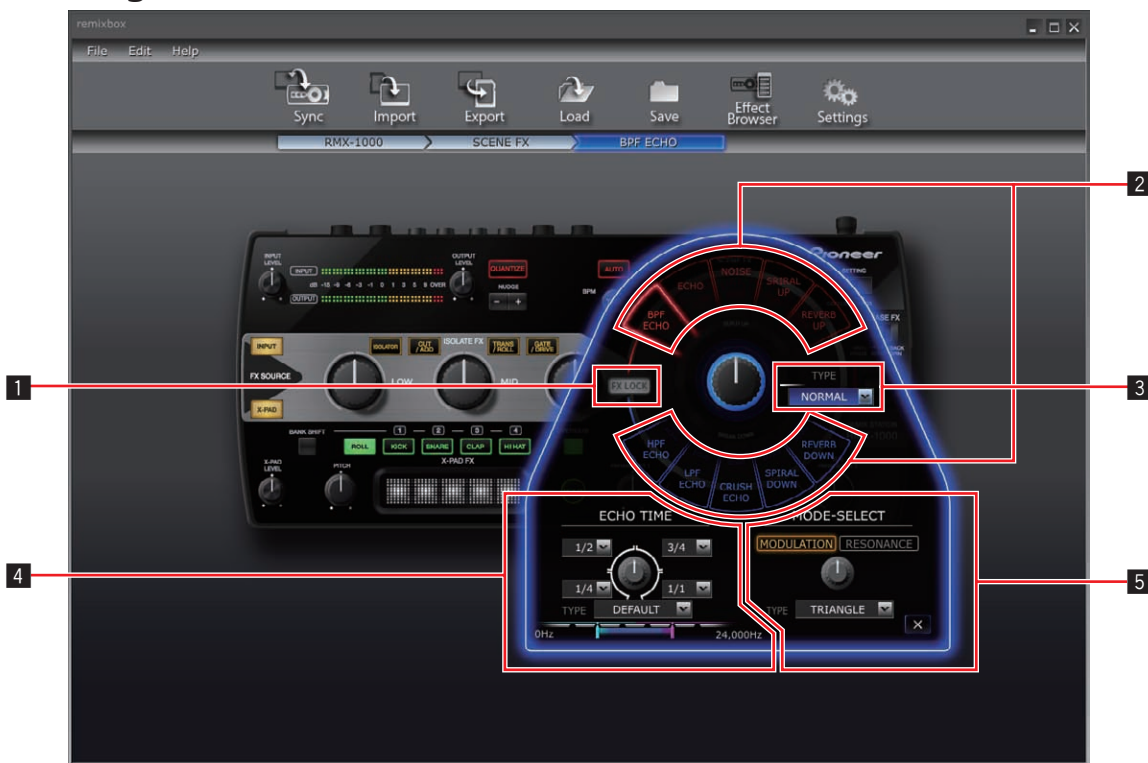
- Voor Windows: Explorer wordt geopend.
- Voor Mac OS X: Finder wordt geopend.

**2 Selecteer het RSD-bestand en open dit.**

De aangepaste parametergegevens en gesampled geluidsbronnen in het RSD-bestand worden geladen in remixbox.

# Bewerken van effecten

## SCENE FX-gedeelte



De inhoud op het scherm hangt mede af van het effecttype.

### 1 FX LOCK-knop

Deze wordt gebruikt om de functie voor het voorkomen van onbedoeld gebruik van de effecttype-keuzeknoppen (vergrendeling) in of uit te schakelen.

### 2 Effecttype-keuzeknoppen

Deze worden gebruikt om het type effect dat u wilt bewerken te selecteren.

### 3 SCENE FX bedieningsgedeelte

Dit wordt gebruikt om de parameters van de [SCENE FX] instelling aan te passen.

### 4 SUB PARAMETER 1 bedieningsgedeelte

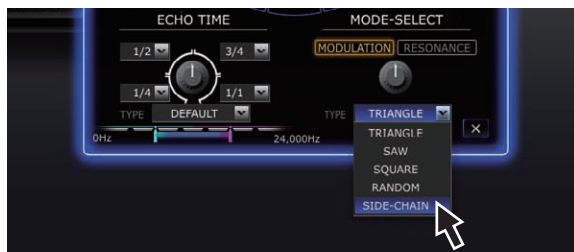
Dit wordt gebruikt om de parameters van de [SUB PARAMETER 1] instelling aan te passen.

### 5 SUB PARAMETER 2 bedieningsgedeelte

Dit wordt gebruikt om de parameters van de [SUB PARAMETER 2] instelling aan te passen.

## 2 Gebruik de afrolmenu's enz. om de in te stellen waarde te selecteren.

Verander de parameters van het effect.



- Zie SCENE FX onder Effectparameter instelbereiken bij 12 voor details omtrent de instelbereiken van de parameters.

## Bewerken van de parameters

### 1 Klik op één van de effecttype-keuzeknoppen.

Selecteer het type effect dat u wilt bewerken.



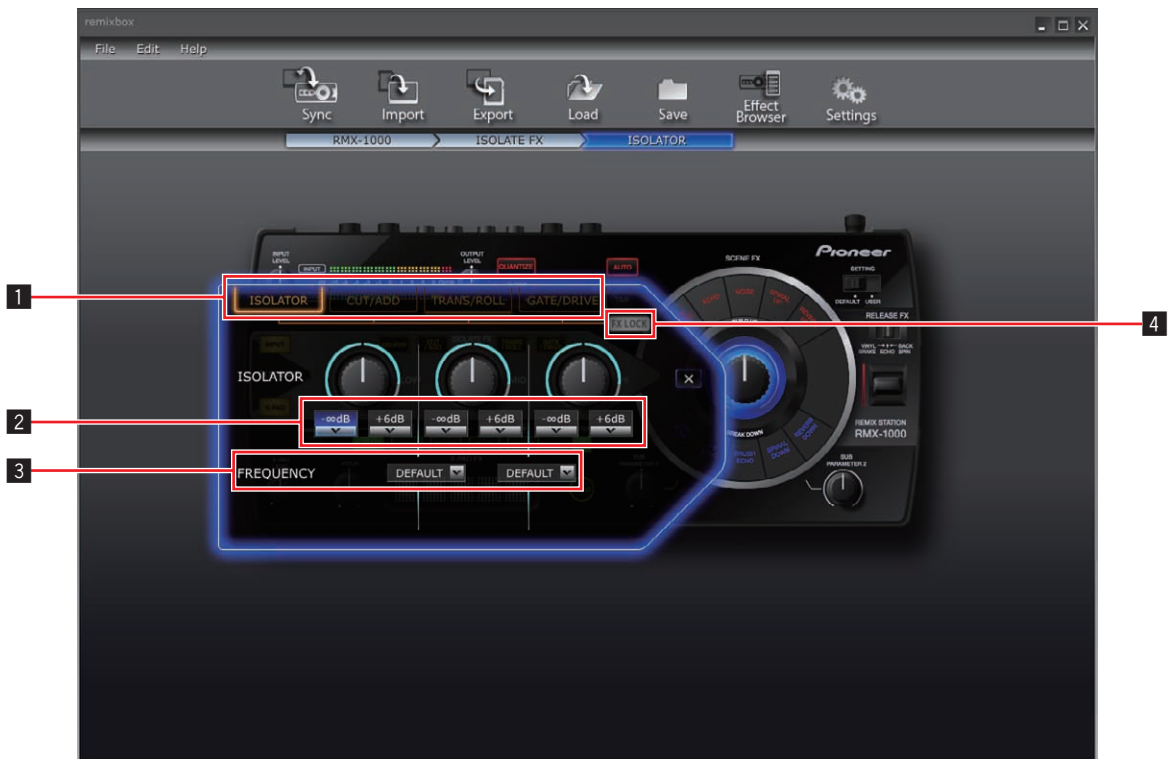
## Gebruiken van de functie voor het voorkomen van onbedoeld gebruik van de effecttype-keuzeknoppen (vergrendeling)

### Klik op de [FX LOCK] knop.

De [FX LOCK]-toets licht op.

Wanneer de functie voor het voorkomen van onbedoeld gebruik is ingeschakeld, kunnen effecten worden in- en uitgeschakeld door de effecttype-keuzeknoppen op de RMX-1000 ingedrukt te houden.

# ISOLATE FX-gedeelte



- De inhoud op het scherm hangt mede af van het effecttype.

## 1 Effecttype-keuzeknoppen

Deze worden gebruikt om het type effect dat u wilt bewerken te selecteren.

## 2 ISOLATE FX-instelling afrolmenu's

Deze worden gebruikt om de parameters van de respectievelijke instellingen aan te passen.

## 3 FREQUENCY afrolmenu's

Deze worden gebruikt om de frequenties te selecteren tussen de [LOW] en [MID] instellingen en tussen de [MID] en [HI] instellingen.

## 4 FX LOCK-knop

Deze wordt gebruikt om de functie voor het voorkomen van onbedoeld gebruik van de effecttype-keuzeknoppen (vergrendeling) in of uit te schakelen.

## 2 Gebruik de afrolmenu's enz. om de in te stellen waarde te selecteren.

Verander de parameters van het effect.



- Zie ISOLATE FX onder Effectparameter instelbereiken bij 13 voor details omtrent de instelbereiken van de parameters.

## Bewerken van de parameters

### 1 Klik op één van de effecttype-keuzeknoppen.

Selecteer het type effect dat u wilt bewerken.



## Gebruiken van de functie voor het voorkomen van onbedoeld gebruik van de effecttype-keuzeknoppen (vergrendeling)

### Klik op de [FX LOCK] knop.

De [FX LOCK]-toets licht op.

Wanneer de functie voor het voorkomen van onbedoeld gebruik is ingeschakeld, kunnen effecten worden in- en uitgeschakeld door de effecttype-keuzeknoppen op de RMX-1000 ingedrukt te houden.





- De inhoud op het scherm hangt mede af van het type item.

## 1 Parameter-schermdeel

De inhoud voor het bewerken van de parameters wordt hier getoond.

## 2 Item-keuzeknoppen

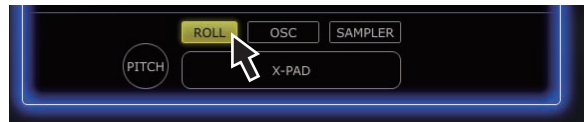
Deze worden gebruikt om de items die u wilt bewerken te selecteren.

- Zie *SAMPLER-bewerking* op bladzijde 11 voor nadere aanwijzingen voor [**SAMPLER**] bewerking.

## Bewerken van de parameters

### 1 Klik op één van de item-keuzeknoppen.

Kies het item dat u wilt bewerken.



### 2 Gebruik de afrolmenu's enz. om de in te stellen waarde te selecteren.

Verander de parameters van het item.



- Zie *X-PAD FX* onder *Effectparameter instelbereiken* bij 14 voor details omtrent de instelbereiken van de parameters.

# RELEASE FX-gedeelte



## 1 Effecttype-keuzeknoppen

Deze worden gebruikt om het type effect dat u wilt bewerken te selecteren.

## 2 Effectkeuze afrolmenu

Selecteer individueel of de SCENE FX, ISOLATE FX en X-PAD FX effecten doorgaan wanneer RELEASE FX wordt uitgeschakeld (wanneer de hendel terug wordt gezet in zijn oorspronkelijke stand), of niet.

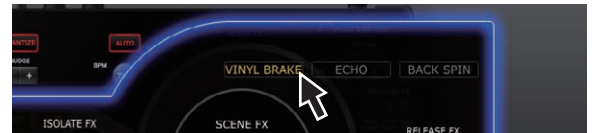
## 3 RELEASE FX-hendel afrolmenu

Dit wordt gebruikt om de parameters aan te passen wanneer de hendel wordt gebruikt.

## Bewerken van de parameters

### 1 Klik op één van de effecttype-keuzeknoppen.

Selecteer het type effect dat u wilt bewerken.



### 2 Gebruik de afrolmenu's enz. om de in te stellen waarde te selecteren.

Verander de parameters van het effect.



- Zie *RELEASE FX* onder *Effectparameter instelbereiken* bij 14 voor details omtrent de instelbereiken van de parameters.

# SAMPLER-bewerking

Deze procedure kan worden gebruikt om de gesampled geluidsbronnen te bewerken die op de RMX-1000 onder de [X-PAD FX] toetsen geladen zijn.

Bereid van tevoren de gesampled geluidsbronnen voor in de WAV-bestandsindeling.

- Bij gebruik van rekordbox Version 1.5.3 of hoger, kunnen de gesampled geluidsbronnen gemakkelijk worden voorbereid. Zie voor nadere details de handleiding van rekordbox.

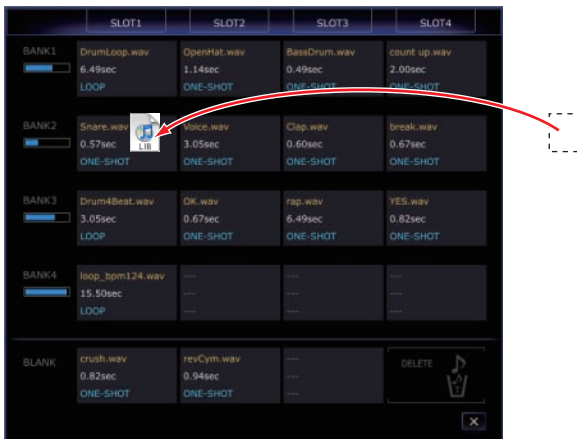
## 1 Open het parameter-instelscherm in het X-PAD FX-gedeelte en klik op de [SAMPLER] knop.

Het scherm voor de samplerpositie wordt geopend.



## 2 Sleep de gesampled geluidsbronnen naar de samplerposities.

Open de Finder bij gebruik van Mac OS, de Verkenner onder Windows, en wijs de gesampled geluidsbronnen toe aan de samplerposities.

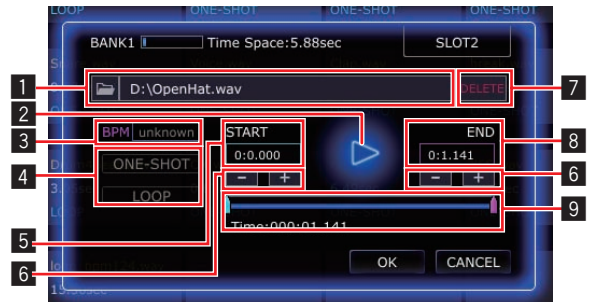


- U kunt gesampled geluidsbronnen wissen uit de samplerposities door de naar [DELETE] te slepen.
- Het detailvenster voor de samplerposities kan ook worden gebruikt om de gesampled geluidsbronnen toe te wijzen aan de samplerposities.
- De maximum lengte van de gesampled geluiden die kan worden ingesteld in de BANK (het totaal voor de 4 SLOT) is 16 seconden.

## Over de detailvensters voor de samplerposities

Wanneer dubbelgeklikt wordt op een samplerpositie, zal het detailvenster voor die samplerpositie worden geopend.

Het detailvenster voor de samplerpositie kan worden gebruikt om te luisteren naar de gesampled geluidsbronnen en het afspeelbereik, lusfunctie enz. in te stellen.



### 1 Bewerkingsvak

Wanneer er gesampled geluidsbronnen geladen worden van een computer, moet u het bestandspad voor de gesampled geluidsbronnen hier opgeven.

### 2 ▶-toets

Dit wordt gebruikt om de gesampled geluidsbron af te spelen. De gesampled geluidsbron wordt weergegeven via het audio-apparaat dat is geselecteerd op de computer.

### 3 BPM

Dit wordt gebruikt om de BPM voor de gesampled geluidsbron in te stellen.

- Er kunnen BPM-waarden worden ingesteld tussen 70 en 200.

### 4 Weergavefunctie-keuzeknoppen

Deze worden gebruikt om de weergavefunctie van de gesampled geluidsbron om te schakelen.

- [ONE-SHOT] stand: De gesampled geluidsbron wordt afgespeeld tot het eind en stopt dan.
- [LOOP] stand: De gesampled geluidsbron wordt afgespeeld tot het eind, waarna er wordt teruggekeerd naar het begin en de weergave wordt voortgezet. Alleen de gesampled geluidsbronnen in [SLOT1] van de respectievelijke BANKen kunnen worden ingesteld op de [LOOP] stand. Als u overschakelt naar de [LOOP] stand, moet van tevoren de BPM-waarde worden ingevoerd.

### 5 START

De tijd voor de beginpositie van de weergave van de gesampled geluidsbron wordt hier getoond.

### 6 -, +-knoppen

Deze worden gebruikt om het weergavebereik van de gesampled geluidsbron te vergroten of te verkleinen in stappen van 10 msec (1/100e van een seconde).

### 7 DELETE-knop

Deze wordt gebruikt om de gesampled geluidsbron die is toegewezen aan de samplerpositie te wissen.

### 8 END

De tijd voor de eindpositie van de weergave van de gesampled geluidsbron wordt hier getoond.

### 9 Schuifregelaar

Dit wordt gebruikt om de begin- en eindpositie van de weergave van de gesampled geluidsbron in grotere stappen te veranderen.

# Effectparameter instelbereiken

## SCENE FX

Soorten effecten	Plaats	Positie	Type	Instelbare parameters	Instelbereik
HPF ECHO BPF ECHO LPF ECHO	Hoofdinstelling	Rechts	Afrolmenu	Filter-doorlaatbreedte	<b>NARROW, NORMAL, WIDE</b>
	SUB PARAMETER 1-instelling	Links onder	Afrolmenu	Bereik 1 echo tijd beat	<b>1/16, 1/8, 1/4, 1/2, 3/4, 1/1, 2/1</b>
		Links boven	Afrolmenu	Bereik 2 echo tijd beat	<b>1/16, 1/8, 1/4, 1/2, 3/4, 1/1, 2/1</b>
		Rechts boven	Afrolmenu	Bereik 3 echo tijd beat	<b>1/16, 1/8, 1/4, 1/2, 3/4, 1/1, 2/1</b>
		Rechts onder	Afrolmenu	Bereik 4 echo tijd beat	<b>1/16, 1/8, 1/4, 1/2, 3/4, 1/1, 2/1</b>
		Onder	Afrolmenu	Hoeveelheid feedback	<b>MILD, DEFAULT, WILD</b>
	SUB PARAMETER 2-instelling	Onder	Schuifregelaars x 2	Bereik waarop echo wordt toegepast	<b>LOW, DEFAULT, HI</b> (instelbaar voor elke schuifregelaar.)
		Boven	Toets	[SUB PARAMETER 2] type	<b>MODULATION, RESONANCE</b>
		Onder	Afrolmenu	[SUB PARAMETER 2] golfvorm/effect	<b>TRIANGLE, SAW, SQUARE, RANDOM, SIDE-CHAIN</b> (wanneer <b>MODULATION</b> is geselecteerd) <b>DEFAULT, MILD, NONE</b> (wanneer <b>RESONANCE</b> is geselecteerd)
	NOISE	Hoofdinstelling	Rechts	Afrolmenu	Filter-doorlaatbreedte
SUB PARAMETER 1-instelling		Links onder	Schuifregelaar	Minimum waarde akoestisch drukniveau ruis	<b>-∞ dB, -18 dB, -12 dB, -6 dB</b>
		Rechts onder	Schuifregelaar	Maximum waarde akoestisch drukniveau ruis	<b>0 dB, +3 dB, +6 dB, +9 dB</b>
SUB PARAMETER 2-instelling		Boven	Toets	[SUB PARAMETER 2] type	<b>MODULATION, RESONANCE</b>
		Onder	Afrolmenu	[SUB PARAMETER 2] golfvorm/effect	<b>TRIANGLE, SAW, SQUARE, RANDOM, SIDE-CHAIN</b> (wanneer <b>MODULATION</b> is geselecteerd) <b>DEFAULT, MILD, NONE</b> (wanneer <b>RESONANCE</b> is geselecteerd)
SPIRAL UP SPIRAL DOWN	Hoofdinstelling	Rechts	Afrolmenu	SPIRAL vertraging.	<b>MILD, DEFAULT, WILD</b>
	SUB PARAMETER 1-instelling	Links onder	Afrolmenu	Bereik 1 echo tijd beat	<b>1/16, 1/8, 1/4, 1/2, 3/4, 1/1, 2/1</b>
		Links boven	Afrolmenu	Bereik 2 echo tijd beat	<b>1/16, 1/8, 1/4, 1/2, 3/4, 1/1, 2/1</b>
		Rechts boven	Afrolmenu	Bereik 3 echo tijd beat	<b>1/16, 1/8, 1/4, 1/2, 3/4, 1/1, 2/1</b>
		Rechts onder	Afrolmenu	Bereik 4 echo tijd beat	<b>1/16, 1/8, 1/4, 1/2, 3/4, 1/1, 2/1</b>
SUB PARAMETER 2-instelling	Onder	Afrolmenu	Toonhoogte variatietype	<b>LINEAR, KEY</b>	
REVERB UP REVERB DOWN	Hoofdinstelling	Rechts	Afrolmenu	Kamerafmetingen	<b>LARGE, SMALL</b>
	SUB PARAMETER 1-instelling	Onder	Afrolmenu	Nagalmtijd	<b>SHORT, DEFAULT, LONG</b>
	SUB PARAMETER 2-instelling	Onder	Afrolmenu	Filtertype	<b>LOW PASS FILTER, BAND PASS FILTER, HIGH PASS FILTER</b>
ECHO	Hoofdinstelling	Rechts	Afrolmenu	Hoeveelheid echo-feedback	<b>HOLD, DJM</b>
	SUB PARAMETER 1-instelling	Links onder	Afrolmenu	Bereik 1 echo tijd beat	<b>1/16, 1/8, 1/4, 1/2, 3/4, 1/1, 2/1, 4/1, 8/1</b>
		Links boven	Afrolmenu	Bereik 2 echo tijd beat	<b>1/16, 1/8, 1/4, 1/2, 3/4, 1/1, 2/1, 4/1, 8/1</b>
		Rechts boven	Afrolmenu	Bereik 3 echo tijd beat	<b>1/16, 1/8, 1/4, 1/2, 3/4, 1/1, 2/1, 4/1, 8/1</b>
		Rechts onder	Afrolmenu	Bereik 4 echo tijd beat	<b>1/16, 1/8, 1/4, 1/2, 3/4, 1/1, 2/1, 4/1, 8/1</b>
SUB PARAMETER 2-instelling	Onder	Afrolmenu	Filtertype	<b>NARROW, NORMAL, WIDE</b>	
CRUSH ECHO	Hoofdinstelling	Rechts	Afrolmenu	Echo-diepte (DEPTH)	<b>MILD, DEFAULT, WILD</b>
	SUB PARAMETER 1-instelling	Links onder	Afrolmenu	Bereik 1 echo tijd beat	<b>1/16, 1/8, 1/4, 1/2, 3/4, 1/1, 2/1</b>
		Links boven	Afrolmenu	Bereik 2 echo tijd beat	<b>1/16, 1/8, 1/4, 1/2, 3/4, 1/1, 2/1</b>
		Rechts boven	Afrolmenu	Bereik 3 echo tijd beat	<b>1/16, 1/8, 1/4, 1/2, 3/4, 1/1, 2/1</b>
		Rechts onder	Afrolmenu	Bereik 4 echo tijd beat	<b>1/16, 1/8, 1/4, 1/2, 3/4, 1/1, 2/1</b>
		Onder	Afrolmenu	Hoeveelheid feedback	<b>MILD, DEFAULT, WILD</b>
SUB PARAMETER 2-instelling	Onder	Afrolmenu	Modulatietype	<b>TRIANGLE, SAW, SQUARE, RANDOM, SIDE-CHAIN</b>	

# ISOLATE FX

Soorten effecten	Plaats	Positie	Type	Instelbare parameters	Instelbereik
ISOLATOR	LOW-instelling	Links onder	Afrolmenu	Minimum waarde gain	-6 dB, -12 dB, -18 dB, -∞ dB
		Rechts onder	Afrolmenu	Maximum waarde gain	0 dB, +3 dB, +6 dB, +9 dB
		Tussen de [LOW] en [MID] instellingen	Afrolmenu	Frequentie tussen de [LOW] en [MID] instellingen	LOW, DEFAULT, HI
	MID-instelling	Links onder	Afrolmenu	Minimum waarde gain	-6 dB, -12 dB, -18 dB, -∞ dB
		Rechts onder	Afrolmenu	Maximum waarde gain	0 dB, +3 dB, +6 dB, +9 dB
		Tussen de [MID] en [HI] instellingen	Afrolmenu	Frequentie tussen de [MID] en [HI] instellingen	LOW, DEFAULT, HI
HI-instelling	Links onder	Afrolmenu	Minimum waarde gain	-6 dB, -12 dB, -18 dB, -∞ dB	
	Rechts onder	Afrolmenu	Maximum waarde gain	0 dB, +3 dB, +6 dB, +9 dB	
CUT/ADD	LOW-instelling	Links onder	Afrolmenu	Hoeveelheid waarmee het geluid van de basdrum wordt verminderd	MILD, DEFAULT, WILD
		Rechts onder	Afrolmenu	Multi-tik vertragingsspatroon	PATTERN1, PATTERN2, PATTERN3
	MID-instelling	Links onder	Afrolmenu	Hoog-doorlaatfilter resonantie	OFF, ON
		Rechts onder	Afrolmenu	Multi-tik vertragingsspatroon	PATTERN1, PATTERN2, PATTERN3
	HI-instelling	Links onder	Afrolmenu	Laag-doorlaatfilter resonantie	OFF, ON
		Rechts onder	Afrolmenu	Multi-tik vertragingsspatroon	PATTERN1, PATTERN2, PATTERN3
TRANS/ROLL	LOW-instelling	Links onder	Afrolmenu	TRANS LFO-patroon	PATTERN1, PATTERN2, PATTERN3
		Rechts onder	Afrolmenu	ROLL beat aantal patroon	PATTERN1, PATTERN2, PATTERN3
		Tussen de [LOW] en [MID] instellingen	Afrolmenu	Frequentie tussen de [LOW] en [MID] instellingen	LOW, DEFAULT, HI
	MID-instelling	Links onder	Afrolmenu	TRANS LFO-patroon	PATTERN1, PATTERN2, PATTERN3
		Rechts onder	Afrolmenu	ROLL beat aantal patroon	PATTERN1, PATTERN2, PATTERN3
		Tussen de [MID] en [HI] instellingen	Afrolmenu	Frequentie tussen de [MID] en [HI] instellingen	LOW, DEFAULT, HI
HI-instelling	Links onder	Afrolmenu	TRANS LFO-patroon	PATTERN1, PATTERN2, PATTERN3	
	Rechts onder	Afrolmenu	ROLL beat aantal patroon	PATTERN1, PATTERN2, PATTERN3	
GATE/DRIVE	LOW-instelling	Links onder	Afrolmenu	GATE diepte	MILD, DEFAULT, WILD
		Rechts onder	Afrolmenu	DRIVE diepte	MILD, DEFAULT, WILD
	MID-instelling	Links onder	Afrolmenu	GATE diepte	MILD, DEFAULT, WILD
		Rechts onder	Afrolmenu	DRIVE diepte	MILD, DEFAULT, WILD
	HI-instelling	Links onder	Afrolmenu	GATE diepte	MILD, DEFAULT, WILD
		Rechts onder	Afrolmenu	DRIVE diepte	MILD, DEFAULT, WILD

## X-PAD FX

Item-keuzeknoppen	Instel-item 1	Instel-item 2	Ingestelde parameter	Instelbereik
<b>ROLL</b>	—	—	[ROLL] knopfunctie	ROLL, SLIP ROLL, DIVIDE ROLL
<b>OSC</b>	<b>KICK</b>	<b>GAIN</b>	Gain	-3 dB, -2 dB, -1 dB, 0 dB, +1 dB, +2 dB, +3 dB
		<b>DECAY</b>	Wegstertijd	SHORT, DEFAULT, LONG
		<b>ENVELOPE</b>	Enveloptijd	TYPE1, TYPE2
	<b>SNARE</b>	<b>GAIN</b>	Gain	-3 dB, -2 dB, -1 dB, 0 dB, +1 dB, +2 dB, +3 dB
		<b>DECAY</b>	Wegstertijd	SHORT, DEFAULT, LONG
		<b>ENVELOPE</b>	Enveloptijd	TYPE1, TYPE2
	<b>CLAP</b>	<b>GAIN</b>	Gain	-3 dB, -2 dB, -1 dB, 0 dB, +1 dB, +2 dB, +3 dB
		<b>DECAY</b>	Wegstertijd	SHORT, DEFAULT, LONG
		<b>ENVELOPE</b>	Enveloptijd	TYPE1, TYPE2
	<b>HI HAT</b>	<b>GAIN</b>	Gain	-3 dB, -2 dB, -1 dB, 0 dB, +1 dB, +2 dB, +3 dB
		<b>DECAY</b>	Wegstertijd	SHORT, DEFAULT, LONG
		<b>ENVELOPE</b>	Enveloptijd	TYPE1, TYPE2
<b>SAMPLER</b> <sup>[1]</sup>	—	—	—	—
<b>PITCH</b>	Schuifregelaar (links)	—	Toonhoogtebuiging-breedte in min-richting	Van -1 SEMITONE t/m -12 SEMITONE
	Schuifregelaar (rechts)	—	Toonhoogtebuiging-breedte in plus-richting	Van +1 SEMITONE t/m +12 SEMITONE
<b>X-PAD</b>	—	—	Lay-out van aantal beats toegewezen aan [X-PAD] <sup>[2]</sup>	1/2, 2/3, 3/4, 1/1, 3/2, 2/1, 4/1, 8/1, 1/32, 1/24, 1/16, 1/12, 1/8, 1/6, 1/4, 1/3

[1] Zie **SAMPLER-bewerking** op bladzijde 11 voor nadere aanwijzingen voor [SAMPLER] bewerking.

[2] Selecteer het aantal beats dat moet worden toegewezen aan het [X-PAD] uit de instelbare bereiken en sleep dit naar het [X-PAD].

## RELEASE FX

Soorten effecten	Plaats	Positie	Type	Instelbare parameters	Instelbereik
<b>RELEASE FX-hendel</b>		Onder (bovenste laag)	Afrolmenu	Bereik 1 beat	1/4, 1/2, 3/4, 1/1, 2/1, 4/1, 8/1, 12/1, 16/1
		Onder (middelste laag)	Afrolmenu	Bereik 2 beat	1/4, 1/2, 3/4, 1/1, 2/1, 4/1, 8/1, 12/1, 16/1
		Onder (onderste laag)	Afrolmenu	Bereik 3 beat	1/4, 1/2, 3/4, 1/1, 2/1, 4/1, 8/1, 12/1, 16/1
<b>VINYL BRAKE</b>	<b>ISOLATE FX</b>	Midden	Afrolmenu	Selecteer of het ISOLATE FX-effect moet worden aangehouden of niet wanneer RELEASE FX wordt uitgeschakeld.	OFF, ON
	<b>SCENE FX</b>	Midden	Afrolmenu	Selecteer of het SCENE FX-effect moet worden aangehouden of niet wanneer RELEASE FX wordt uitgeschakeld.	OFF, ON
	<b>X-PAD FX</b>	Midden	Afrolmenu	Selecteer of het X-PAD FX-effect moet worden aangehouden of niet wanneer RELEASE FX wordt uitgeschakeld.	OFF, ON
<b>RELEASE FX-hendel</b>		Onder (bovenste laag)	Afrolmenu	Bereik 1 beat	1/2, 3/4, 1/1, 2/1, 4/1, 8/1, 12/1, 16/1, 32/1
		Onder (middelste laag)	Afrolmenu	Bereik 2 beat	1/2, 3/4, 1/1, 2/1, 4/1, 8/1, 12/1, 16/1, 32/1
		Onder (onderste laag)	Afrolmenu	Bereik 2 beat	1/2, 3/4, 1/1, 2/1, 4/1, 8/1, 12/1, 16/1, 32/1
<b>BACK SPIN</b>	<b>ISOLATE FX</b>	Midden	Afrolmenu	Selecteer of het ISOLATE FX-effect moet worden aangehouden of niet wanneer RELEASE FX wordt uitgeschakeld.	OFF, ON
	<b>SCENE FX</b>	Midden	Afrolmenu	Selecteer of het SCENE FX-effect moet worden aangehouden of niet wanneer RELEASE FX wordt uitgeschakeld.	OFF, ON
	<b>X-PAD FX</b>	Midden	Afrolmenu	Selecteer of het X-PAD FX-effect moet worden aangehouden of niet wanneer RELEASE FX wordt uitgeschakeld.	OFF, ON
<b>RELEASE FX-hendel</b>		Boven	Afrolmenu	Hoeveelheid echo-feedback	HOLD, DJM
		Onder (bovenste laag)	Afrolmenu	Bereik 1 beat	1/16, 1/8, 1/4, 1/2, 3/4, 1/1, 2/1, 4/1, 8/1
		Onder (middelste laag)	Afrolmenu	Bereik 2 beat	1/16, 1/8, 1/4, 1/2, 3/4, 1/1
		Onder (onderste laag)	Afrolmenu	Bereik 3 beat	1/16, 1/8, 1/4, 1/2, 3/4, 1/1
		<b>ISOLATE FX</b>	Midden	Afrolmenu	Selecteer of het ISOLATE FX-effect moet worden aangehouden of niet wanneer RELEASE FX wordt uitgeschakeld.
<b>ECHO</b>	<b>SCENE FX</b>	Midden	Afrolmenu	Selecteer of het SCENE FX-effect moet worden aangehouden of niet wanneer RELEASE FX wordt uitgeschakeld.	OFF, ON
	<b>X-PAD FX</b>	Midden	Afrolmenu	Selecteer of het X-PAD FX-effect moet worden aangehouden of niet wanneer RELEASE FX wordt uitgeschakeld.	OFF, ON

## Menulijst

Menu-items	Beschrijving		
File	<b>Load</b>	Werkt op dezelfde manier als de <b>[Load]</b> knop.	
	<b>Save</b>	Werkt op dezelfde manier als de <b>[Save]</b> knop.	
	<b>Settings</b>	Werkt op dezelfde manier als de <b>[Settings]</b> knop.	
	<b>Quit</b>	Sluit remixbox af.	
Edit	<b>Undo</b>	Maakt de laatst verrichte parameterverandering ongedaan.	
	<b>Redo</b>	Herstelt de parameterverandering die ongedaan is gemaakt met <b>[Undo]</b> .	
	<b>Sync</b>	Werkt op dezelfde manier als de <b>[Sync]</b> knop.	
	<b>Import</b>	Werkt op dezelfde manier als de <b>[Import]</b> knop.	
	<b>Export</b>	Werkt op dezelfde manier als de <b>[Export]</b> knop.	
	<b>Update Setting</b>	Importeert de aangepaste parametergegevens die in de RMX-1000 geladen zijn.	
	<b>Effect Browser</b>	Werkt op dezelfde manier als de <b>[Effect Browser]</b> knop.	
	<b>Load Default Settings</b>	Laadt de fabrieksinstellingen voor de parametergegevens. De instellingen voor de gesampled geluidsbronnen worden niet veranderd.	
<b>Launch rekordbox</b>	Start rekordbox, geïnstalleerd op de computer, op.		
Help	<b>Version</b>	Toont de versie-informatie van remixbox en de op de computer aangesloten RMX-1000.	
	Manual	English	Opent de remixbox-handleiding (in het Engels).
		Français	Opent de remixbox-handleiding (in het Frans).
		Deutsch	Opent de remixbox-handleiding (in het Duits).
		Español	Opent de remixbox-handleiding (in het Spaans).
		Italiano	Opent de remixbox-handleiding (in het Italiaans).
		Nederlands	Opent de remixbox-handleiding (in het Nederlands).
		Русский	Opent de remixbox-handleiding (in het Russisch).
		Português	Opent de remixbox-handleiding (in het Portugees).
		简体中文	Opent de remixbox-handleiding (in vereenvoudigd Chinees).
		繁體中文	Opent de remixbox-handleiding (in traditioneel Chinees).
		한국어	Opent de remixbox-handleiding (in het Koreaans).
		日本語	Opent de remixbox-handleiding (in het Japans).

## Over handelsmerken en gedeponeerde handelsmerken

- Pioneer is een gedeponeerd handelsmerk van PIONEER CORPORATION.
- Microsoft®, Windows Vista®, Windows® en Internet Explorer® zijn handelsmerken of gedeponeerde handelsmerken van Microsoft Corporation in de Verenigde Staten en/of andere landen.
- Apple, Macintosh, Mac OS, Safari, iTunes en Finder zijn handelsmerken van Apple Inc., gedeponeerd in de V.S. en andere landen.
- Intel en Pentium zijn handelsmerken van Intel Corporation in de V.S. en andere landen.

De hierin vermelde namen van bedrijven en hun producten zijn de handelsmerken van hun respectieve eigenaars.

Dit product wordt geleverd onder licentie voor toepassing zonder winstbejag. Dit product draagt geen licentie voor commerciële doeleinden (met winstbejag), zoals voor uitzendingen (via zendstations, satelliet, kabel of andere vormen van uitzending), voor streamen over Internet, Intranet (bedrijfsnetwerken) of andere soorten netwerken of verspreiding van elektronische informatie (online digitale muziekverspreidingsdiensten). Voor dergelijke toepassingen zult u een aanvullende licentie moeten verkrijgen. Zie voor nadere details de website <http://www.mp3licensing.com>.

## Waarschuwingen betreffende auteursrechten

Opnemen die u hebt gemaakt kunnen slechts dienen voor uw eigen luisterplezier en kunnen onder de auteursrechtwetten niet voor andere doeleinden worden gebruikt zonder toestemming van de auteursrechthouder.

- Muziek die is opgenomen vanaf CD's e.d. wordt beschermd door de auteursrechtwetten van de meeste landen en door internationale verdragen. Het valt onder de verantwoordelijkheid van de persoon die de muziek heeft opgenomen er op toe te zien dat de opnamen op legale wijze worden gebruikt.
- Bij het behandelen van muziek die door downloaden van Internet e.d. is verkregen, is het de volledige verantwoordelijkheid van de persoon die het downloaden heeft verricht er op toe te zien dat de muziek wordt gebruikt in overeenstemming met de voorwaarden van het download-contract.

---

---

## **Gebruik van de ondersteuningswebsite**

Lees de handleiding van remixbox zorgvuldig door voor u vragen gaat stellen over de bedieningsprocedures van en technische problemen met remixbox. Lees ook de Veelgestelde Vragen (FAQ) voor de RMX-1000 zoals vermeld op de Pioneer DJ Global site.

<Pioneer DJ Global site>

<http://pioneerdj.com/support/>

- PIONEER CORPORATION verzamelt uw persoonsgegevens om de volgende redenen:
  - 1 Om ondersteuning te bieden voor het door u gekochte product
  - 2 Om u via e-mail op de hoogte te houden van product-informatie en evenementen
  - 3 Voor het vergaren van feedback door middel van enquêtes voor de ontwikkeling van toekomstige producten
  - Uw persoonsgegevens blijven strikt vertrouwelijk, volgens de privacy-voorschriften van ons bedrijf.
  - Raadpleeg de Pioneer DJ Global site voor informatie over het privacybeleid van Pioneer.
- Wanneer u ons om informatie verzoekt omtrent remixbox, is het belangrijk om uw type computer door te geven en de voornaamste specificaties (processor, hoeveelheid geheugen, aangesloten apparatuur e.d.), evenals uw besturingssysteem en de versie daarvan, plus natuurlijk de aard van het probleem waar u mee kampt.
  - Voor informatie over het configureren van uw computer met randapparatuur die niet van Pioneer afkomstig is en voor technische ondersteuning voor dergelijke apparatuur, dient u contact op te nemen met de fabrikant of leverancier in kwestie.
- Updateprogrammatuur zal beschikbaar worden gemaakt via de remixbox ondersteuningsite. Wij raden u aan uw software regelmatig bij te werken, zodat u steeds kunt beschikken over de meest recente versie.

© 2012 PIONEER CORPORATION.

Alle rechten voorbehouden.

**PIONEER CORPORATION**

1-1, Shin-ogura, Saiwai-ku, Kawasaki-shi, Kanagawa 212-0031, Japan

<DRQ1001-A-NL>